



Manuale d' istruzioni

Owner's Guide

Manuel d'instructions

Bedienungsanleitung

Instrucciones para el uso

Manual de instruções

Gebruiksaanwijzing

Инструкция по применению

Návod k použití

Manual de instrucțiuni

Käyttöohjeet

ΟΔΗΓΙΕΣ ΧΡΗΣΗΣ

Bruksanvisning

Brugsanvisning

Українська

المالك دليل

Vela
BUGATTI®
ITALY

Vera

bollitore/
kettle/bouilloire/
Wasserkocher



Uma

bilancia/
scales/balance/
Küchenwaage

Vela

frullatore/
blender/mixer



Volo

toastapane/toaster/
grille-pain

diVa

macchina per il caffè/coffee
machine/machine a café/
Espressomaschine



VIGTIG INFORMATION

Kære kunde

Tak for at De valgte denne Vela Blender fra Casa Bugatti, lige som andre el-produkter er det vigtigt at bruge denne blender med omtanke, for ikke at komme til skade eller ødelægge Blenderen.

FØR DE TAGER BLENDEREN I BRUG ER DET VIGTIGT AF DE LÆSER DENNE BRUGSVEJLEDNING GRUNDIGT

BRUG IKKE BLENDEREN MED MINDRE DE HAR LÆST DENNE INSTRUKTION.

ADVARSEL

Der ydes ingen garanti hvis blenderen er gået i stykker grundet:

forkert brug

brug af blenderen funktioner medens den er tom

reparation udført af ikke autoiseret personer

brug af ukorente resærvedele.

Anvendelse af brugsanvisningen

Kontakt CASA BUGATTI's serviceafdeling i tilfælde af behov for yderligere oplysninger eller i tilfælde af problemer, som ikke er beskrevet tilstrækkeligt i brugsanvisningen.

OPBEVAR BRUGSANVISNINGEN OMHYGGELIGT

og husk at videregive den til eventuelle senere brugere af maskinen.

Hvis brugsanvisningen bliver væk, inden maskinen tages i brug, er det muligt at bestille et nyt eksemplar hos CASA BUGATTI's serviceafdeling eller ved at sende en email til: diva@casabugatti.it anfordern.

Illustrationerne til teksten findes på første side i omslaget. Lad omslaget være slået op, mens brugsanvisningen læses igennem.



INDEX:

Side 185

Tekniske specifikationer

Side 185

Blendernes dele

Side 185

Blendernes knapper

Side 186

Vigtige sikkerheds information

Side 190

Installation & opstart.

Side 192

Anbefalinger om brug:

Side 192 3 hastigheder

Side 193 Puls funktion

Side 194 Kop & rørepind

Side 195 Rengøring & adskilning

Side 195 Problemløsning

Side 196

Garanti.

SPECIFIKATIONER

Strømtilførsel:	se infopladen i bunden af produktet
Strømforbrug:	se infopladen i bunden af produktet
Dimensioner:	17 x 22 x 42 cm.
Materialer:	Cast zinc og chrome ABS, glas kande
Vægt:	4,2 kg
Ledning	1,0 meter
Indbygget overheds sikring system.	

BLENDERNES DELE

Ingridiens & målekop	1.
Låg	2.
Glaskande 1,5 liter	3.
Pakning (gummi)	4.
Komplet skær	5.
Motor delen	6.
Ledning & stik	7.
Rørepind	8.

BLENDERNES KNAPPER


Kontrolpanel	10.
Tænd/sluk advarsels lys	11.
Hastigheds regulering	12.
0 = sluk	
1 = lav hastighed	
2 = mellem hastighed	
3 = hurtig hastighed	
Puls funktion	14.

LÆS ALLE INSTRUKTIONERNE GRUNDIGT. PRODUKTET MÅ KUN BRUGES AF VOKSNE, SOM ER BLEVET INFORMERET OM PRODUKTES INSTRUKTIONER.

1. FOR AT UNDGÅ SKADER, ELEKTRISK STØD OG BRAND, MÅ DER IKKE SKE SKADER PÅ LEDNING & SKTK SAMT AT BLENDEREN IKKE MÅ KOMME HELT ELLER DELVIST I VAND ELLER ANDRE FLYDENDE VÆSKER.

2. Blenderen er designet til **HUSHOLDNINGS BRUG**. Brug blenderen kun til dette. Lav ikke nogen tekniske modifikationer som kan skade personer eller blenderen.

3. Vis altid aktpågivenhed ved brug af blenderen i nærheden af børn. Blenderen må kun bruges af voksne som ved hvordan blenderen bruges, og som har læst brugsvejledningen.

4. Rør aldrig ved blåtlagte ledninger eller andre dele. Dette kan medføre stød og person skade. Tilslut altid blendernes stik til stikkontakt før du tænder denne.  Tilslut altid blenderen til en stikkontakt med jord.

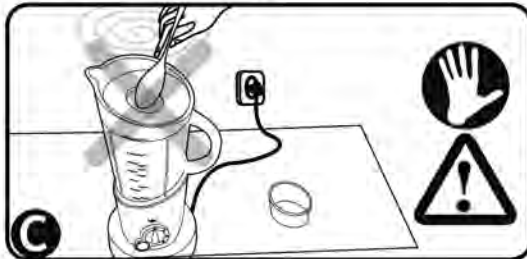
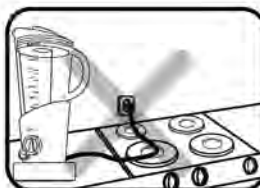
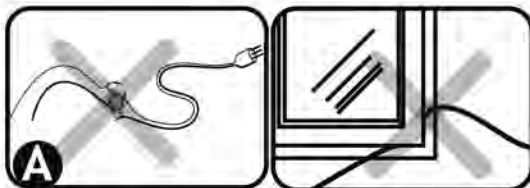
5. Figur A: ledning og stikprop. Der er sat en kort ledning på blenderen for at undgå at ledningen bliver viklet sammen, hvis der er brug for en længere ledning, anbefales det at man bruger en forlængerledning med jord. Der må ikke monteres en længere ledning på blenderen, i så fald bortfalder garantien.

a) Der må ikke monteres en længere ledning på blenderen, i så fald bortfalder garantien.

b) Det anbefales ikke at bruge forlængerledning, da det kan øge risikoen for at man kan falde over denne eller at børn ville kunne komme i kontakt med denne.

VIGTIG SIKKERHEDS INFORMATION

- c) Placer aldrig blenderens ledning i nærheden af varme genstande.
 - d) Må ikke bruges udendørs.
 - e) Lad ikke ledningen hænge ud over bordkanter, så børn kan få fat i denne.
 - f) Brug aldrig blenderen, hvis der er opstået et problem med denne. retuner den til den forhandler som blenderen blev købt hos, og denne vil sørge for videre sagsforløb.
 - g) Hvis ledning eller stikprop bliver beskadiget, kontakt forhandleren hvor blenderen er købt, og denne kan hjælpe med at skaffe en ny original ledning.
 - h) Blenderen er udviklet til at skulle benytte den medfølgende ledning. Brug derfor ikke andre.
 - i) Brug kun de tilbehørsdele som medfølger i forbindelse med brug af blenderen.
- 6) Være meget opmærksom på at børn ikke kan komme til at få fat i blenderen.
7) Placer blenderen på en jævn og tør overflade, og ikke i nærheden af varmeelementer eller åben ild.
8) Kom aldrig fingre eller andre ting ned i blenderkanden. Dette ville kunne give slemme skader på personer og blender. Brug af en spartel må kun ske når blenderen er sluttet og afbrudt fra stikkontakten.

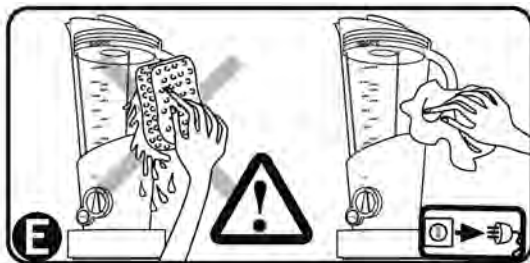
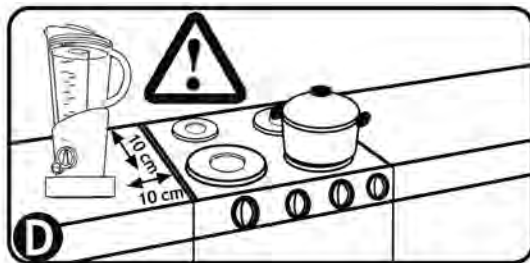


VIGTIG SIKKERHEDS INFORMATION

9. fig. D) for at sikre at blenderen fungerer optimalt, skal De placere blenderen på en jævn og lige overflade i nærheden af et strømudtag, placere altid blenderen min. 10 cm. Fra vægen.

10. Tag altid blenderens stik ud af stikkontakten (7) når blenderen ikke bruges, eller når der skal fjernes dele fra blenderen.

11. fig. E) Tag altid blenderens stik ud af stikkontakten før at De rengøre denne, hiv aldrig i ledningen for at få stikproppen ud, blenderens motordel rengøres med en hårt opvredet klud, glaskande og låg tåler maskinopvask.



12. Forlad aldrig blenderen samtidig med den køre.

13. Læg altid en hånd på toppen af blenderen medens den køre, hav altid toplåg og kop påsat når der blendes varme ting.

14. Brug aldrig nogle af blendernes 3 hastigheder eller puls funktion, hvis kanden er tom, det kan beskadige motordelen og kniv.

15. fyld aldrig mere i blenderen end den angivet max. Kapacitet på 1,5 liter.

16. **ADVARSEL:** fyld altid flydende ingredienser i blenderen først, derefter mere faste ingredienser. Det bevirker at blenderen køre bedre og forhindre motor ophedning.

17. Rør aldrig ved de bevægelige dele.

18. Blenderens knive er meget skarpe. Vær meget forsigtig.

19. Lad aldrig knivene ligge i vand, eller lad blenderen stå med væske i, i for lang tid.

20. For at undgå personskaade, lad aldrig kniven ligge på motordelen uden at glaskanden er monteret på blenderen.

21. Vær sikker at glaskanden (3) sidder ordentligt fast i motordelen (6) og at låget (2) sidder fast inden brug.

VIGTIG SIKKERHEDS INFORMATION



22. Fjern aldrig glaskanden fra motordelen når denne kører.
23. Låg og kop skal altid være påsat blenderen når den kører.
24. Stik aldrig hånden ned i blenderen mens den kører.
25. Prøv aldrig at fjerne sikkerheds anordningerne, det kan medføre personskade og skade på blenderen.
26. Start altid blenderen på trin 1. og hvis nødvendigt øg farten.
27. **Lad aldrig blenderen kører mere end 1 min.** For at undgå overophedning, hvis der er brug for at blende mere, vent da 30 sek. Og forsæt derefter med at blend.
28. Glaskanden er ikke til opbevaring af fødevarer i længere tid.
29. for at få det bedste resultat, skær maden i tern på ca. 1,8 til 2,5 cm.
Ost i tern på ikke mere end 1,3 cm.
30. Lad varm mad køle ned før blendning.
31. Før at De blander varm væske, fjern da den lille kop i toppen af låget.
32. Put aldrig kogende væsker i blenderen. Lad dem køle ned til under kogepunktet.
33. Put aldrig frosne produkter i glaskanden når den kommer direkte fra opvaskermaskinen.
34. Når De knuser is, skal De først hælde lidt vand i blenderen før De starter denne.
35. I tilfælde af brand i blenderen, brug aldrig vand til at slukke denne, brug i stedet en pulver slukker (CO2).

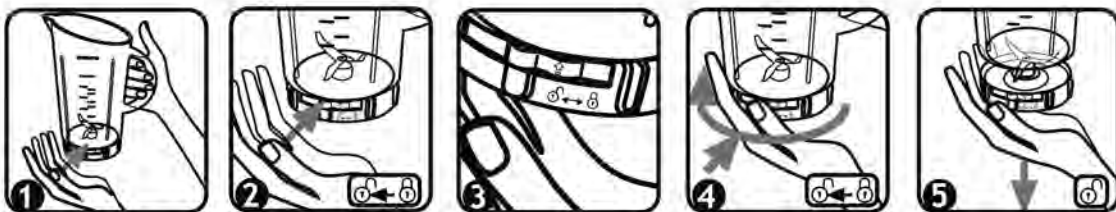
INSTALLATION OG OPSTART.

Gem den originale emballage i tilfælde af at blenderen skal retuneres til den forretning hvor den er købt. Før at De tager blenderen i brug **husk at læse alle punkterne i sikkerheds informationen**. Efter at De har pakket blenderen ud, bedes De kontrollere at blenderen er i ordentlig stand og ikke er blevet beskadiget. Sørg for at plastik poser mm. Holdes væk fra børn. Tilslut ikke blenderen før De er sikker på at alle delene er samlet korrekt, og lad aldrig blenderen stå tilsluttet strøm når denne ikke bruges.

Før De tager blenderen i brug første gang, bedes De vaske glaskande, låg, kop og kniv sæt af i vand. For at tørre støv af motordelen, brug en tør klud.

For at adskille knivdelen (5) fra glaskanden (3).

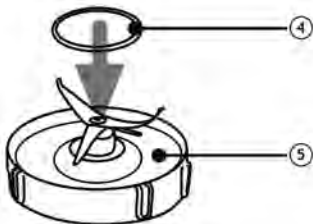
1) sæt håndfladen under glaskandens base (3) (foto 1), skub låsen fra lock til unlock  (foto 2 og 3), og drej basen fra glaskanden (5) til den åbner sig  (foto 4), tag derefter knivdelen ud af basen (figur 5).



INSTALLATION OG OPSTART.

Hvordan man samler knivdelen (5)

1. Indsæt gummipakningen(4) korrekt på basen over knivdelen (5)



2. Indsæt den komplette knivdel (5) i basen til glaskanden (3) (foto 1), for at fiksere denne drej basen, som allerede er monteret knivdelen og gummipakningen (4) fra unlock til lock (foto 2 og 3) og derefter er blenderglas og knivdel samlet.



3. placer blenderglasset på motordelen (6),

4. og sæt derefter toplåget på glaskanden, derefter monteres den lille plastic målekop ved at dreje den på plads (figur 1 til 3).



INSTALLATION OG OPSTART.

5. blenderen kan kun starte hvis glaskanden er i lock positionen.
6. Efter at have samlet blenderen som foreskrevet og have læst sikkerheds informationen tilslut da blenderen strøm.

Tilslutning af strøm: elektrisk stød kan dræbe. Læs sikkerheds informationen grundigt. Vela blenderen må kun tilsluttes til strøm via det kabel og stikprop der er monteret blenderen. Vær opmærksom på at strøm-spændingen er den samme som står på pladen under blenderen. Tag aldrig stikket ud før blenderen er stoppet helt.

Vær sikker på at strømudtaget er monteret med jord. Lad aldrig blenderens motordel komme i kontakt med vand eller flydende væsker.

Forslag og anbefalinger om blenderens brug.

A. Brug af funktionen 3 hastigheder.

- 1) Vær opmærksom på at have læst alle informationerne oven over.
- 2) Vær sikker på at hastigheds vælgeren (12) står i position nul (0), og sæt derefter stikproppen i stikkontakten, vær sikker på at stikkontakten er monteret med jord. ⚡
- 3) Når stikproppen (7) er sat i stikkontakten vil en rød indikatorlampe (11) lyse. Dette vigtige signal indikere at blenderen er tilsluttet strøm og er klar til brug.
- 4) Påsæt glaskanden (3) som er blevet samlet efter ovennævnte foreskrift, på motordelen (6).
- 5) Fjern låget fra glaskanden (2) og derefter drej koppen (1) af låget (3).
- 6) Placer den mad eller væske som skal blendes i glaskanden (3) uden at overskride max linien på glaskanden (1,5 liter), sæt derefter låget (2) sammen med koppen (1) tilbage på galskenden (3)
- 7) Placer en hånd på toppen af blenderen (3) og start blenderen på hastighed 1, derefter kan hastighedsvælgeren (12) drejes til hastighed 2 og 3. **Husk at placere en hånd på toppen af blenderen for at støtte denne.**
- 8) For at slukke blenderen drejes hastighedsvælgeren tilbage til position nul.
- 9) Før De fjerner glaskanden skal De tage skikproppen ud af stikkontakten således at der ikke er strøm på blenderen.
- 10) For at fjerne glaskanden (3) fra motordelen (6) skal glaskanden løftes lige op, for at hælde det blendet indhold ud, fjern først låget (2).

Forslag og anbefalinger om blenderens brug.

- 11) Skrug ikke glaskanden (3) fra basen (5) før at De ønsker at fjerne knivdelen (5) for rengøring.
- 12) Hvis De drejer glaskanden (3) fra knivbasen (5) er denne ikke længere tæt, og der kan derfor løbe det væske ud, som er i glaskanden.
- 13) Hastigheden kan sættes op og ned medens De blander.
- 14) Når der blendes varm mad eller væsker, husk at fjerne koppen så evt. Overskydende varme kan slippe ud. Vær opmærksom på at blenderen kun må køre i hastighed 1, ved blendning af varm mad og væsker.
- 15) Stop blenderen efter få sec. For at kontrollere at kniven har ordenlig fat i de fødevarer der skal blendes.

B. Brug af blenderens pulse funktion (14)

- 1) Før De bruger blenderen, kontroller at denne er samlet korrekt.
- 2) Denne funktion kan bruges ved alle hastigheder medens blenderen kører, tryk på knappen påtrykt PULSE (14), for at aktivere maximum hastighed.
- 3) Tryk på Pulse knappen (14), for at få kniven til at rotere ved maximal hastighed, indtil knappen (14) igen slippes.
- 4) Når De blander normalt (bruger hastighedsknappen (12)) kan De trykke pulse knappen (14) for at nå maximum hastighed, og denne hastighed holdes indtil De slipper knappen (14) igen, og blenderen vil gå tilbage til den hastighed som De stillede hastighedsknappen (12) til.
- 5) Når De blander varme ting, husk at fjerne målekoppen (1), for at damp kan slippe ud. **HOLD ALDRIG HÅNDEN OVER BLENDEREN NÅR DE BLENDER VARME TING.**
- 6) Brug kun rørepinden når blenderen er slukket.

Forslag og anbefalinger om blenderens brug.

C) Brug af målekop (1) og rørepind.

1) Fjern målekoppen (1) fra låget (2) for at tilsætte ingredienser i hullet hvor koppen (1) sad, men kun når blenderen kører ved lav hastighed eller er slukket.



2) Når blenderen kører på mellem = 2, høj hastighed = 3 eller når glaskanden er fyldt til maximum (1,5 liter) skal denne stoppes, når der skal røres rundt. Rørepinden kan bruges til at presse fødevarerne ned mod knivene. Fjern målekoppen og put rørepinden ned i hullet, der er i låget. Udfør kun dette når blenderen kører på laveste hastighed = 1 eller når blenderen er helt stoppet. Brug kun rørepinden til det beskrevne formål. Skulle det alligevel være nødvendigt at fjerne låget skal blenderen slukkes og afbrydes fra stikkontakten inden rørepinden placeres i kanden



Rengøring & vedligeholdelse

SØRG ALTID FOR AT BLENDEREN ER SLUKKET OG AT STIKPROPPEN ER TAGET UD AF STIKKET, FØR DE BEGYNDER AT RENGØRE ELLER VEDLIGEHOLDE DEN.

LAD ALDRIG BLENDERENS ELEKTRISKE DELE KOMME I KONTAKT MED FLYDENDE VÆSKER.

- 1) Blenderen skal være slukket, og stikproppen være taget ud af stikket, før rengøring.
- 2) Det anbefales at blenderen rengøres umiddelbart efter brug.
- 3) Sørg før at motordelen og ledning med stikprop ikke bliver våde.
- 4) Rengør motordelen (6) med en hårt opvredet klud, og poler efter med en tør klud
- 5) Rør aldrig ved knivbladene, skyl dem under rindende vand og rengør dem med en børste, derefter lad knivdelen ligge og tørrer. Hold børn væk for knivdelen.
- 6) Før De bruger blenderen igen, sørg for at alle dele er samlet korrekt.
- 7) Kun glaskanden, uden knivdelen (5), kan tåle at komme i opvaskermaskinen, for hurtig rengøring, hæld et glas varmt vand sammen med et par dråber opvaskemiddel i glaskanden, sæt låget (2), samt målekoppen (1), på glaskanden og start blenderen på hastighedsknappen (12), på laveste hastighed i min. 30 sec. Hæld derefter vandet fra og skyl glaskanden i rent vand.

Hvis der opstår et problem

Hvis der opstår fejl mm. Tag straks stikproppen ud af stikket.

Hvis De ikke kan finde fejlen ved at følge brugsvejledningen, kan De altid kontakte kundeservice hos

Bugatti

Garanti

- 1) Ved garanti menes, hvis der opstår fejl ved produktet under garanti perioden får kunden repareret eller udskiftet produktet uden beregning.
- 2) Hvis produktet er i stykker, grundet en fabrikations fejl, ombyttes produktet med det samme.
- 3) Garantien gælder ikke hvis produktet er gået i stykker grundet:
forkert eller skødesløs behandling.
Fejl opstået af skødesløshed eller hårhændet behandling.
Fejl grundet at brugsvejledningen og sikkerheds informationen ikke er blevet læst eller fulgt.
Blenderen kører uden at der er noget i glaskanden.
Vedligeholdelse eller reparation af uautoiseret person.
Ikke originale reserverdele
Hærværk
Alle andre problemer som ikke skyldes produktionsfejl
- 4) Garantien gælder ikke hvis produktet er brugt til andet end husholdningsbrug.
- 5) Producenten fralægger sig al ansvar for personskade, grundet forkert brug af produktet eller at denne brugsvejledning ikke er blevet læst grundigt.
- 6) Garantien gælder ikke slid på skær eller sliddele.
- 7) Garantien er gældende fra den dag købsbeviset udskrives og 2 år frem.

SERVICEAFDELING

Kontakt en autoriseret CASA BUGATTI forhandler i tilfælde af fejl i maskinen. Forhandleren indsender herefter maskinen til producenten. Kunden bærer selv alle transport- og/eller forsendelsesomkostninger for reparationer, som finder sted uden for garantiperioden. Gem så vidt muligt maskinens emballage.



KASSERING OG GENBRUG AF UDTJENTE PRODEKTER

Det er i alles interesse og vigtigt at tage aktiv del i beskyttelse af miljøet.

- Smid ikke maskiner ud sammen med husholdningsaffaldet
- Brug returnerings- og indsamlingssystemerne der er tilgængelig i dit land

Nogle materialer kan på denne måde blive genbrugt.